



教育学院  
GRADUATE SCHOOL OF EDUCATION

# 研究型大学的学院治理

2019-6-

25

北京大学 阎凤桥

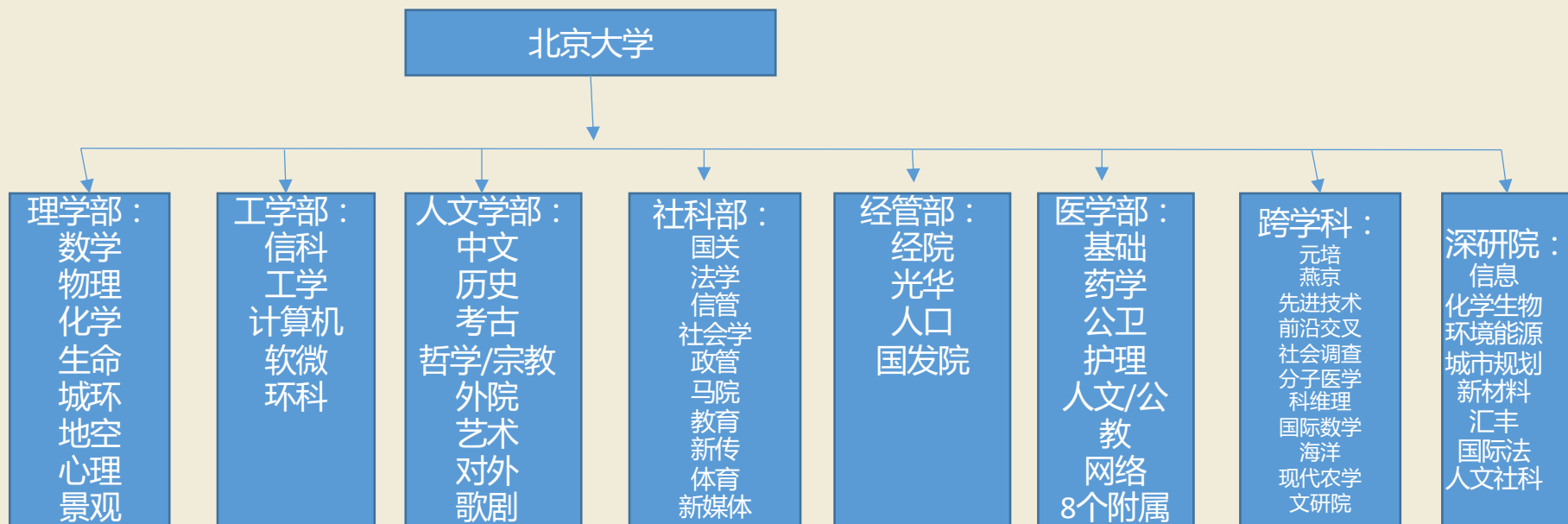
- 学科与规模
- 行政管理结构
- 领导人员
- 学院（系）结构
- 管理体制
- 经费管理
- 人事制度
- 小结

# 1、学科与规模



教育学院

GRADUATE SCHOOL OF EDUCATION





- 中国大学设置：
  - 国家明确设定的学科和专业目录。部分学校具有一定的学科自设权。
  - ---学部：部分大学设置。大于一级学科，甚至大于学科门类。
  - ---学院：对应于一级学科。
  - ---系：对应于二级学科。
  - 招生规模、资源配置，都与学科之间存在着密切的关系。
- 外国（美国）：
  - 没有一个刚性的“学科”目录，甚至没有“专业”这个概念，学校可以根据具体情况，设置和调整“项目”（program）。



## 人才培养规模

项目	北京大学	清华大学	PKU-THU
学生总数	45294	39412	5882
本科在校生	15628	14392	1236
硕士在校生	16315	11446	4869
博士在校生	10712	10806	-94
学历教育留学生	2639	2768	-129
本科	1469	1227	242
硕士	832	1152	-320
博士	338	389	-51
学历留学生占比	5.83%	7.02%	-1.19%
专任教师	3319	3416	-97
科研机构人员	1131	3636	-2505

注：学历留学生占比=学历留学生/（本科在校生+硕士在校生+博士在校生+学历留学生）

注：指上级主管部门批准成立的，有明确研究方向和任务的科研所（室）的全部工作人员。包括行政干部、科研人员、辅助人员和工勤人员，不包括未经批准、学校自行建立的研究所（室）的工作人员。

2017-2018学年  
教育部口径数据





2017-2018学年

## 本科基本情况

- 本科生**16058**人
- 专任教师**3118**人、  
外聘教师**154**人

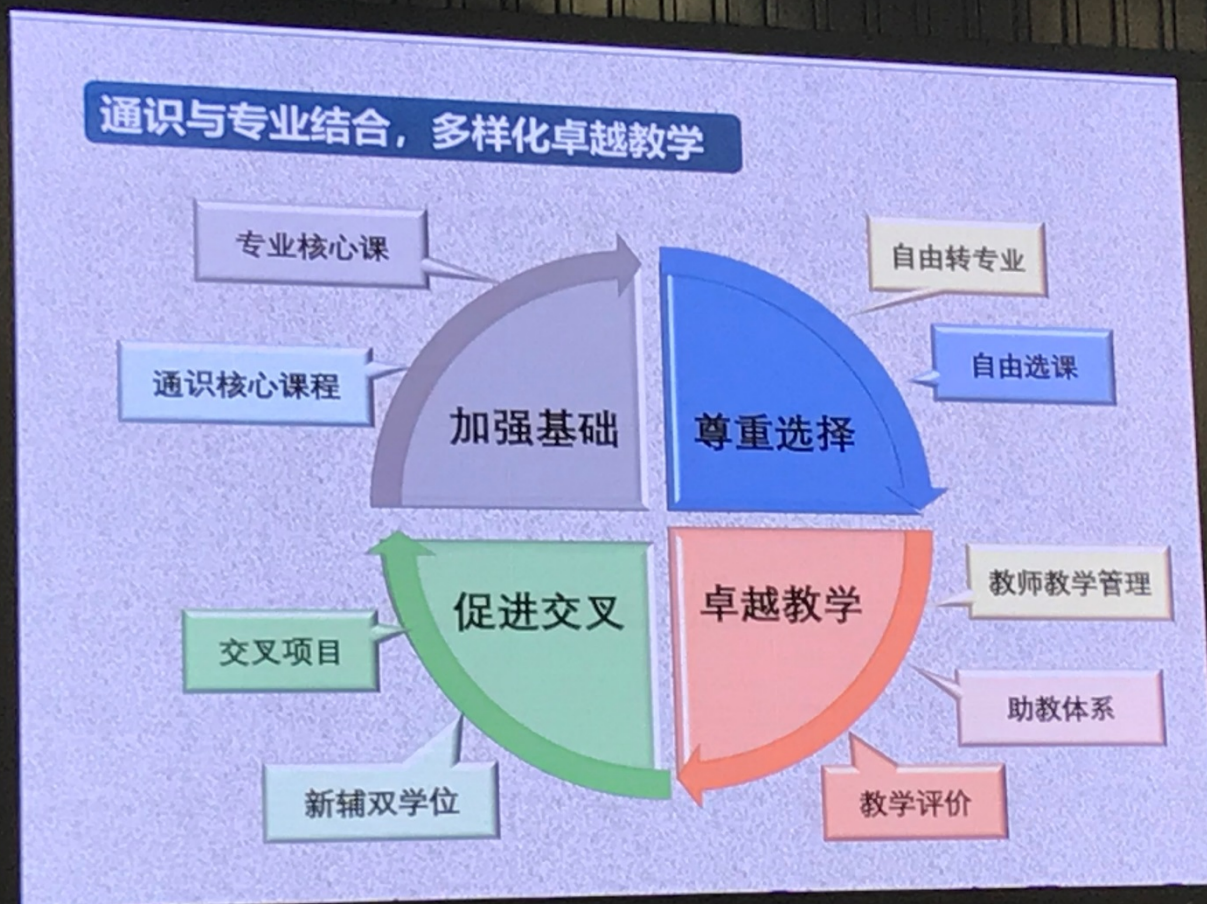
### 毕业生调查

- **83.0%**对北大本科教育持满意评价
- **19.4%**还没有找到自己长远的目标和方向

### 专业设置

- 本科专业**129**
- 双学位专业**36**
- 辅修专业**57**
- 本科项目**10**

- 承担本科教学的教授**1065**人（占教授职称**64.2%**）；开课门数**1518**（**45.15%**）
- 高级职称教师开设课程**3062**门（占比**91.1%**）；其中专业核心课程**790**门（占比**94.4%**）





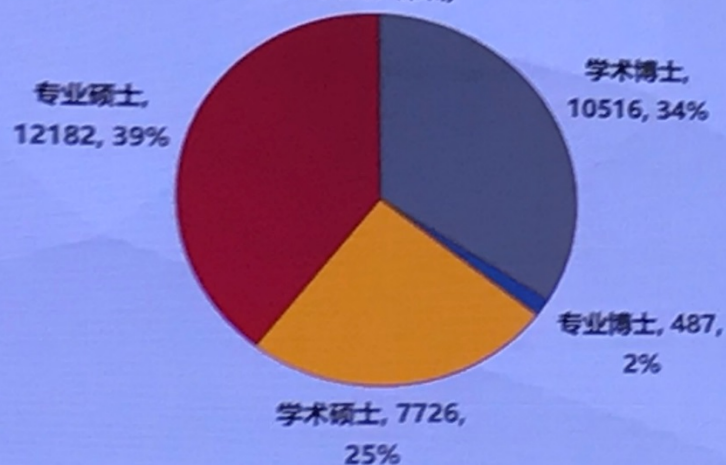


## 北京大学研究生基础数据 (截止2018年9月)

### 全校在校研究生规模与结构

(博士生11003人, 硕士生19908人)

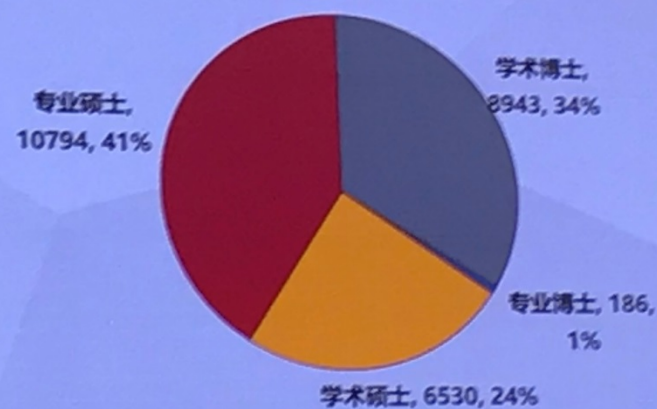
(含医学部、大兴、深圳)



### 校本部在校研究生规模和结构

(博士生9129人, 硕士生17324人)

(燕园、深圳、大兴)







## 世界一流大学学生规模及生师比

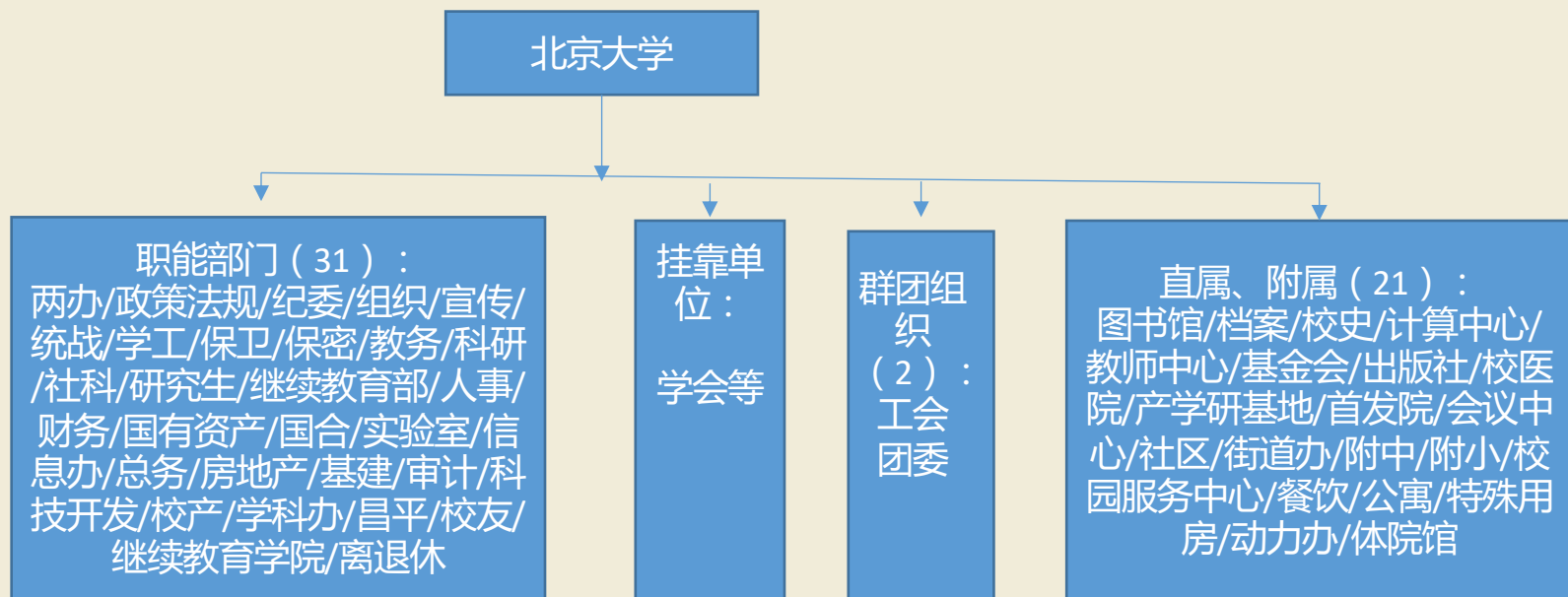
大学	学生总数	研究生占比	教师总数	生师比
多伦多大学	73064	22%	9394	7.78
华盛顿大学	52346	26%	2796	18.72
加州大学洛杉矶分校	43800	29%	4079	10.74
<b>北京大学</b>	<b>43242</b>	<b>61.5%</b>	<b>5019</b>	<b>8.62</b>
加州大学伯克利分校	40056	26%	2773	14.45
清华大学	36403	58.8%	5716	6.37
加州大学圣地亚哥分校	33935	19%	3868	8.77
伦敦大学学院	32795	46%	6532	5.02
新加坡国立大学	30226	18.7%	4766	6.34
东京大学	27407	48.9%	4522	6.06
哥伦比亚大学	26160	70%	6315	4.14
哈佛大学	22727	69%	4542	5.00
康奈尔大学	22144	35%	2730	8.11
宾夕法尼亚大学	20852	53%	5703	3.66
牛津大学	20631	44%	6564	3.14
剑桥大学	19203	37%	5601	3.43
苏黎世联邦理工学院	18003	52%	2621	6.87
伦敦帝国理工学院	16797	43%	3883	4.33
约翰霍普金斯大学	16657	66%	4593	3.63
斯坦福大学	16135	56%	4366	3.70
杜克大学	15086	57%	3037	4.97
芝加哥大学	13924	57%	2509	5.55
耶鲁大学	12927	56%	5107	2.53
麻省理工大学	11145	60%	3009	3.70
普林斯顿大学	8017	35%	987	8.12
加州理工学院	2239	56%	1109	2.02

## 2、行政管理结构



教育学院

GRADUATE SCHOOL OF EDUCATION



# 3、领导人员



清华大学

党委书记 邱水平

党委副书记 常务副书记

郝平

王鸿君

党委副书记

安钰峰 叶静漪 刘玉村

纪委书记

叶静漪

党委常委

邱水平 郝平 王鸿君 安钰峰 詹启敏 叶静漪 刘玉村 王博 龚旗煌 陈宝剑 柴真 蒋

校长

郝平

副校长

王仰麟 (常务) 田刚 詹启敏 王博 龚旗煌 陈宝剑





- 校长：任命制。
- 书记：选举制。
- 换届与中间调整。
- 2017年，巡视工作后，北大取消了“校长助理”以及“副三长”（教务、秘书、总务）。



- 决策体制：
- 中共中央关于凡属“重大事项决策、重要人事任免、重大项目安排、大额度资金的运作（简称“三重一大”）必须由领导班子集体研究，并做出决定”。
- “党委领导下的校长负责制”。
- 党委常委会。
- 校长办公会。

# 4、学院（系）结构

- **(1) 发展历史**

- 1902年，京师大学堂设立师范馆，开设教育学课程，培养教育人才。
- 1924年，设立教育学系，蒋梦麟、胡适等人先后担任教授会主席和系主任。  
1952年院系调整前，涌现了王焕勋、滕大春等一批著名教育学家和原北大校长陆平等著名人士。
- 1949年，根据政府的统一规划，教育系科调整至兄弟院校。
- 1980年设立高等教育研究室，1984年高等教育科学研究所，1999年设立教育经济研究所。
- 2000年，高等教育科学研究所、教育经济研究所与电化教育中心合并成立教育学院。



- **(2) 学科点**

- 教育学、公共管理两个一级学科。
- 高等教育学、教育经济与管理、教育技术学三个硕士点。
- 高等教育学、教育经济与管理、教育学原理、教育技术学、教育博士专业学位 ( Ed.D. ) 五个博士点。
- 教育经济与管理学科为国家重点学科。
- 高等教育学为北京市重点学科。
- 教育学、公共管理两个博士后流动站。

### (3) 系、学科点教师和学生规模 (硕士132, 学术博士81, 专业博士205, 合计418)

系别	教师人数	全日制硕士	全日制博士	Ed.D.学术型	Ed.D.专业型
教育与人类发展系	8	31			
教育政策与管理系	10	31			
教育经济与管理系	9	43			
教育技术系	9	27			
Ed.D.项目	36			96	109
教育学原理博士点	4		9		
高等教育学博士点	4		23		
教育经济与管理博士点	7		36		
教育技术博士点	6		13		

## (4) 学生构成及近六年招生人数 (博士 30,28,29,28,29,35)

(1) 博士研究生招生与学位授予人数								
年度			2013年	2014年	2015年	2016年	2017年	2018年
人数								
方向名称	高等教育学	全日制招生人数	5	3	3	2	3	4
		非全日制招生人数	0	0	0	0	0	0
		分流淘汰人数	0	0	0	1	3	0
		授予学位人数	6	2	3	0	6	4
方向名称	教育技术学	全日制招生人数	0	2	3	3	3	3
		非全日制招生人数	0	0	0	0	0	0
		分流淘汰人数	0	0	0	0	0	0
		授予学位人数	0	0	0	0	0	1
方向名称	教育学原理	全日制招生人数	2	2	1	2	2	1
		非全日制招生人数	0	0	0	0	0	0
		分流淘汰人数	0	1	0	0	0	0
		授予学位人数	1	4	1	3	5	1
方向名称	教育经济与管理	全日制招生人数	6	5	7	6	6	8
		非全日制招生人数	11	13	14	13	13	13
		分流淘汰人数	6	5	4	4	6	0
		授予学位人数	25	18	21	25	2	15
方向名称	教育博士	全日制招生人数						
		非全日制招生人数	17	16	15	15	15	19
		分流淘汰人数		1				3
		授予学位人数		1	5	2	7	10



(5) 学生构成及近六年招生人数 (续) (硕士  
57,45,43,40,48,49)

(2) 硕士研究生招生与学位授予情况								
年度			2013年	2014年	2015年	2016年	2017年	2018年
人数								
方向名称	高等教育学	全日制招生人数	16	20	11	11	10	12
		非全日制招生人数	0	0	0	0	0	0
		分流淘汰人数	0	0	0	0	0	0
		授予学位人数	34	17	9	11	21	10
方向名称	教育技术学	全日制招生人数	17	4	6	6	10	12
		非全日制招生人数	0	0	0	0	0	0
		分流淘汰人数	0	0	0	1	0	0
		授予学位人数	6	4	13	7	4	6
方向名称	教育学原理	全日制招生人数	0	0	0	0	0	0
		非全日制招生人数	0	0	0	0	0	0
		分流淘汰人数	0	0	0	0	0	0
		授予学位人数	0	0	0	0	0	0
方向名称	教育经济与管理	全日制招生人数	24	21	26	23	28	25
		非全日制招生人数	0	0	0	0	0	0
		分流淘汰人数	0	0	1	0	0	0
		授予学位人数	11	25	22	16	18	20



- (6) 治理机制
- 教育学院：
- 党政联席会（6）：周例会，日常工作。
- 5万元以上的大额支出需经党政联席会审议，20万元以上大额支出经党政联席会审议批准后，报学校主管校长审批。
- 学术委员会academic committee（9）：学科发展方向，设置新学科项目，招聘和职称评审等，评奖。
- 教授会professors' council（17）：职称评审等。
- 学位委员会degree council（9）：学位颁发审定。
- 院务会议School affairs council（20余人）。
- 其他委员会。



- 经费来源：
- 上级部门拨款（财政部、教育部）：主要是科研项目、国际会议、设备费等。
- 校级经费拨款：研究生培养费、办公费、水电费、外事费，“211”和“985”（学科建设费、队伍建设费）、院长基金（双一流，每年90万元）等。
- 纵向、横向课题研究费（委托课题）。
- 学费分配（自筹、定向、委培、进修、访问学者、EDD班）。
- 创收：研修班学费分配、学位论文答辩费分配、外校选课分配、报告厅出租分配、各种短期培训班、计算机等级考试收费分配等。
- 其它：捐赠、赞助、代管（委托举办的各种会议）。

## 5、管理体制



教育学院  
GRADUATE SCHOOL OF EDUCATION

- 集中（“条条式” items）：经费由学校根据职能（部门）划拨和使用；人事指标head count由学校统一安排。
- 分散（“块块式” blocks）：经费由学校划块给院系使用；人事指标划拨给院系，由院系掌控。

## 6、经费管理



教育学院

GRADUATE SCHOOL OF EDUCATION

- 事业费operating expenses：学校将公用经费（办公费）划拨给院系使用。
- 人头费：财务部门为教职工发工资。
- 院系自筹经费self raised：培训、捐赠基金等。
- 科研经费research：主要由研究者本人支配。
- 科研管理费research overhead：研究者向学校和院系上缴一定比例（4% + 6%）的研究经费，作为管理费（overhead）。



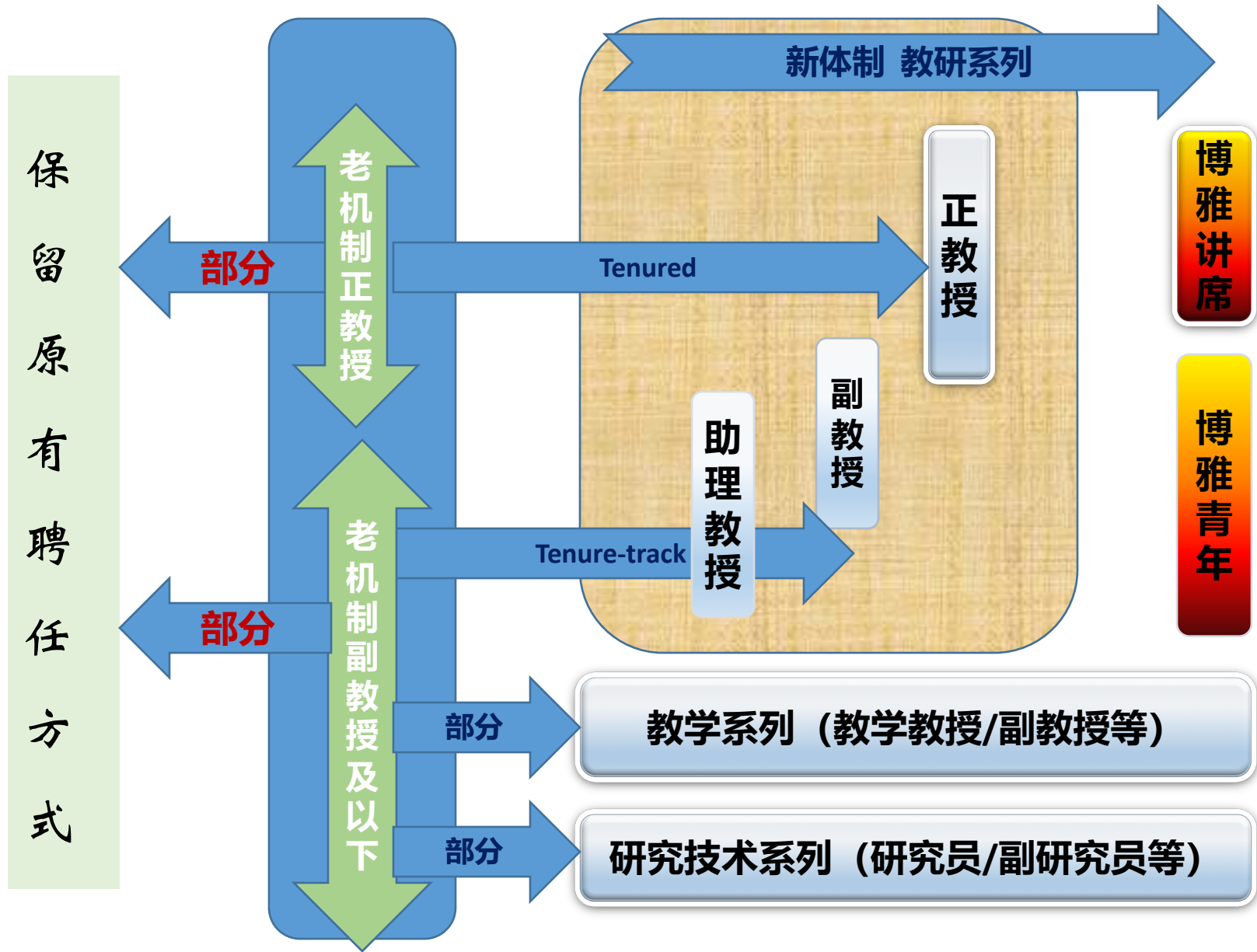
# 7、人事制度



教育学院

GRADUATE SCHOOL OF EDUCATION

- 2014年新一轮人事制度改革。
- 新进人员全面实施新机制，完善招聘、tenure评估、薪酬、晋升、培训等内容。
- 老体制教学科研人员聘任到新机制不同职位。分类、分级、分批。
  - 正教授
  - 副教授及以下
- 博雅人才计划，在基本年薪框架之外的基金支持计划
  - 讲席教授(Chair Professor)：在年薪框架外另加讲席津贴，5年一期。
  - 青年学者(Young Fellow)：分批设立，3年后达到每年聘100人，在年薪框架外另加fellow津贴（可分两档），支持3-5年。



### 3.1 人事制度改革面临的主要挑战

1. **岗位分类体系**：教学科研岗位分类体系基本建立，但教学科研之外的其他各类岗位分类依然是旧有的，岗位的职责尚不细致明确，相应制度也未更新。
2. **制度协调衔接**：基于岗位分类的教学科研人事制度体系，从校内讲，一方面面临新老衔接的问题，另一方面面临与业务管理制度不协调不同步的问题。从外部讲，存在与国家 and 地方的人事制度、人才政策、国籍/户籍制度、社保制度、财务制度、科技政策等等的兼容问题，
3. **措施落地执行**：改革形成的制度体系，一方面面临在学校层面持续坚持和执行的的问题，另一方面也面临如何落实到院系、落实到具体个人的问题。



## 3.2 队伍建设面临的主要挑战

1. 人员总规模与资源约束的矛盾依然十分突出，结构质量优化任重道远。
2. 核心队伍与世界一流大学相比，收入差距在减小，但对一流人才的竞争力仍然不足。在资金、空间、环境氛围等方面均有表现。
3. 教职工收入构成多元，校发收入之外的二级单位分配占比偏大且差异很大，在不同岗位序列和同一岗位序列内部的收入差距明显。
4. 隐性分配如住房、附中附小、退休等待遇依然是人员聘任和发展的重要约束因素，也是学校事业编制进人的顾虑之一。
5. 总体人事成本越来越高，法律和政策风险逐步显现。管理成本、资金成本。

# 控规模

调结构

事业编

合同制

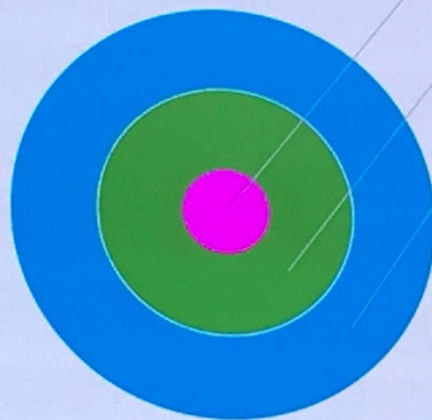
博士后

专职科研

行政支撑

学术秘书

劳务派遣



核心  
支撑  
外延

坚定方向

不走回头路



# 小结



教育学院

GRADUATE SCHOOL OF EDUCATION

- 规范结构与行为结构
- 法理权威、传统权威与魅力权威
- 效率与合法性